



## O TAROT E CONSCIÊNCIA

Tarot é um oráculo, é autoconhecimento, é terapia, é evolução...

**MAIORES SÃO OS PODERES DE DEUS E, NELE, SOMOS TODOS UM!**

# FUNDAÇÃO LIVRO ABERTO

## PARTICIPANTES

### ESTRELAS

1. ANTARES - SACERDOTE DA ARCA.
2. SHAULA - SACERDOTISA XAMÃ.
3. SIGMA ALNIYAT - GUARDIÃ DO SANGUE.
4. OMICRON SCORPIO - NUTRIDORA ENERGÉTICA.
5. TAIGETA - PITONISA.
6. ZETA SCORPIO - (Em processo de Escolha)
7. TAU ALNIYAT – RESGATADORA DOS ADVENTÍCIOS
8. PI SCORPIO - ARTISTA XAMÃ CURADORA.
9. WEY - GERADORA DE LUZ CRIATIVA.
10. ZUBENELGENUBI – CANTORA XAMÃ.
11. ACUMENS – ADM. DO BANCO DE ENERGIAS.
12. H SCORPIO – GESTORA DA ORDEM E DISCIPLINA
13. LOTA SCORPIO - INVESTIGADORA DE PROCESSOS EVOLUTIVOS.
14. PLEIONE – GUARDIÃ.
15. ACRAB – INSTRUTOR E CURADOR XAMÃ.
16. KAPA SCORPIO – CUIDADORA DOS INICIANTEs DA ARCA
17. UPSILON LIBRAE – CONSULTOR XAMÃ DOS CAMINHOS DE CURA

### TRIPULANTES DA ARCA

18. MARIANA.
19. ELISÂGELA.
20. CRISTINA.
21. LUCIENE.
22. BERNADETE.
23. CLÁUDIA.
24. WANDERLÉIA.
25. TARSILA
26. TATIANE
27. BRUNA

# FUNDAÇÃO LIVRO ABERTO

## ESTRELAS PARTICIPANTES



**ANTARES**



**SHAULA**



**SIGMA ALNIYAT**



**ÔMICRON SCORPIO**



**TAIGETA**



**ZETA SCORPIO**



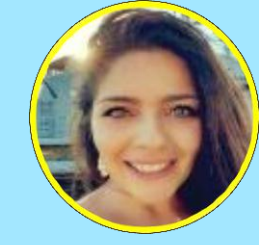
**TAU ALNIYAT**



**PI SCORPIO**



**WEY**



**ZUBENELGENUBI**



**ACUMENS**



**LOTA SCORPIO**



**H (HOTEL) SCORPIO**



**KAPA SCORPIO**



**PLEIONE**



**UPSILON**



**ACRAB**

## TRIPULANTES DA ARCA PARTICIPANTES



**MARIANA**



**ELISÂNGELA**



**CRISTINA**



**LUCIANE**



**TATIANE**



**BERNADETE**



**TARSILA**



**CLÁUDIA**



**WANDERLÉIA**



**BRUNA**

**OBJETIVOS ESPECÍFICOS DAS AULAS**

1. Agregar as estrelas da Constelação do Escorpião e das Plêiades, em um mesmo objetivo, ligado à **Energia de Cura** Planetária e individual.
2. Acrescentar conhecimentos sobre as **técnicas de leitura das cartas**.
3. Agregar outras **energias de origens diversas**, nas técnicas de leitura das cartas.
4. Aprofundar nosso conhecimento do **significado dos Arcanos Maiores**, através do estudo das cartas do Tarot.
5. Capacitar os alunos a realizar a tirada das cartas, interpretando os significados dos resultados, naquele jogo específico.
6. Dar noções básicas sobre os **Arcanos Menores do Tarô**.

## **FORMA DE DISCUSSÃO DOS ASSUNTOS**

- 1. Em princípio é recomendável que os participantes leiam o material didático distribuído e publicado no site da Fundarca.**
- 2. Haverá uma pauta de assuntos a serem discutidos a cada aula.**
- 3. O aprofundamento na matéria e no assunto, em discussão, dependerá do esforço de cada membro, individualmente.**
- 4. A Partir da terceira aula, as discussões se iniciarão com temas referentes às dúvidas da sessão anterior. (durante 15 min).**
- 5. Durante 01 (uma) hora e meia haverá uma exposição do tema central da reunião, realizada pelo ATMAN.**
- 6. Após a quinta reunião, iniciaremos as tiradas das cartas, em diversos métodos de jogo.**

**SIGNIFICADOS DAS CARTAS POR PALAVRAS CHAVES****O MAGO**

- INÍCIO DE UM PROCESSO.
- LIVRE ARBÍTRIO.
- HABILIDADE.
- SUCESSO NA EMPREITADA.
- PODER DE DECISÃO.
- PODER DA MAGIA.
- AUTO CONFIANÇA.
- PODER DE CRIAR.
- INTELIGÊNCIA.

**A SACERDOTISA**

- APARENTE PASSIVIDADE.
- MAGIA OCULTA.
- GRAVIDEZ E OU MATERNIDADE
- PODER DE DECISÃO.
- SITUAÇÕES, APARENTEMENTE, PARADAS.
- SABEDORIA OCULTA.
- INTUIÇÃO AGUDA.
- SILÊNCIO NECESSÁRIO.

## SIGNIFICADOS DAS CARTAS POR PALAVRAS CHAVES

### A IMEPRATRIZ



- CARTA DA MÃE.
- PROSPERIDADE.
- DIPLMOMACIA.
- CONDUÇÃO SUAVE DO PODER.
- CARTA DO GERMINAR.
- FERTILIDADE.
- REPRESENTA A FIGURA DE UMA MULHER PODEROSA.

### O IMPERADOR

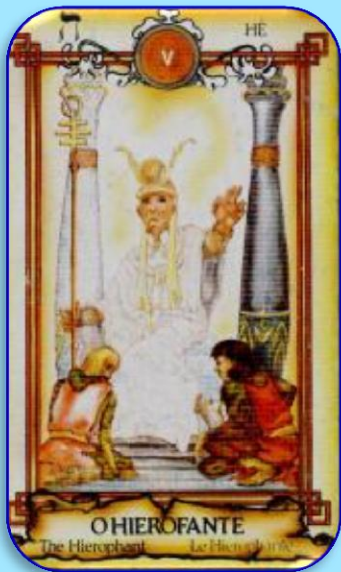


- ALICERCE MATERIAL.
- CARTA DE PODER DE CONSTRUÇÃO
- PODER DE MANDO.
- TIRANIA E DESPOTISMO.
- MOVIMENTO CONSTRUTIVO.
- REPRESENTA A FIGURA DE UM HOMEM PODEROSO.



## SIGNIFICADOS DAS CARTAS POR PALAVRAS CHAVES

### O HIEROFANTE



- CARTA DA PROTEÇÃO DIVINA.
- ENERGIA DA COISA CERTA.
- ENSINAMENTOS.
- APRENDIZADOS.
- ESTUDOS ESPIRITUAIS.
- CARTA DAS RELIGIÕES.
- CARTA DE PROSPERIDADE.

### OS ENAMORADOS



- DÚVIDA AFETIVA.
- DÚVIDA NUMA EMPREITADA.
- CARTA DE NAMORO.
- NECESSIDADE DE DECIDIR.
- QUESTÕES NÃO RESOLVIDAS.
- CARTA DE APRENDIZADO EMOCIONAL.

## SIGNIFICADOS DAS CARTAS POR PALAVRAS CHAVES

### O CARRO

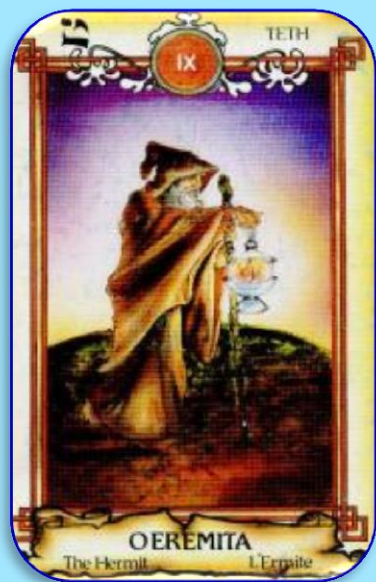


- FORÇA DE EXPANSÃO.
- CAPACIDADE DE EQUILIBRAR ENERGIAS OPOSTAS.
- PODER DE CONDUÇÃO.
- ENERGIA DE SAÍDA DE UM PROCESSO.

### A JUSTIÇA



- NECESSIDADE DE EQUÍLBRIO.
- ENERGIA DE PROCESSOS JUDICIAIS.
- CARTA DE COBRANÇA.
- DESÍGNIOS CÁRMICOS.
- QUESTÕES NÃO RESOLVIDAS.
- CARTA DE EQUÍLBRIO EMOCIONAL.

**SIGNIFICADOS DAS CARTAS POR PALAVRAS CHAVES****O EREMITA**

- ISOLAMENTO.
- NECESSIDADE DE REFLETIR.
- ATRASOS.
- NECESSIDADE DE TEMPO, PARA AMADURECER UM PROCESSO.
- QUARENTENA ESPIRITUAL.

**A RODA DA FORTUNA**

- MUDANÇAS IMINENTES.
- FINAL DE UM CICLO.
- INÍCIO DE OUTRO CICLO.
- NECESSIDADE DE CORREÇÃO DE RUMO.
- TROCA DE FREQUÊNCIA NA VIBRAÇÃO.
- CARTA DE MUDANÇAS RÁPIDAS.

## SIGNIFICADOS DAS CARTAS POR PALAVRAS CHAVES

### A FORÇA



- MAGNETISMO.
- FORÇA DE REALIZAÇÃO.
- COMBATE DO MAL.
- PODER CONTRA OS DEMÔNIOS.
- FORÇA INTERIOR.

### O DEPENDURADO



- AUTO SACRIFÍCIO.
- SITUAÇÃO DESCONFORTÁVEL.
- AUTO DOAÇÃO.
- COMPAIXÃO.
- DESCONFORTO.
- TRAIÇÃO, EVENTUAL.

## SIGNIFICADOS DAS CARTAS POR PALAVRAS CHAVES

### A MORTE

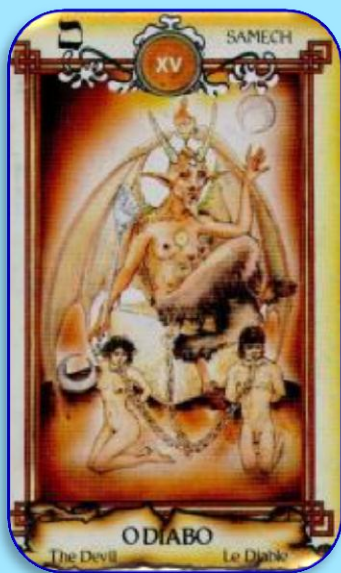


- TRANSFORMAÇÃO.
- MORTE E RENASCIMENTO.
- FINAL DE UM CICLO FÍSICO.
- NECESSIDADE DE RENOVAÇÃO.
- DESAPEGO DA MATÉRIA.
- SAÚDE FRÁGIL.
- ROMPIMENTO NO AMOR.

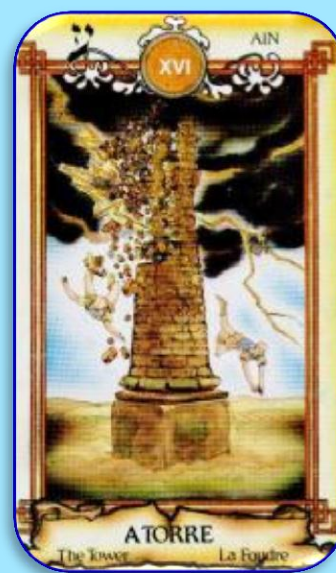
### A TEMPERANÇA



- PAZ E TRANQUILIDADE.
- ESTABILIDADE.
- ENERGIA PARADA - PLANO MATER
- LIGAÇÃO ESPIRITUAL.
- NECESSIDADE DE DESCANSO.

**SIGNIFICADOS DAS CARTAS POR PALAVRAS CHAVES****O DIABO**

- PAIXÃO DESCONTROLADA.
- SUBMISSÃO AOS DESEJOS.
- DINHEIRO.
- CORRUPÇÃO DA ALMA.
- CARTA DE AGILIDADE.
- SITUAÇÃO DE SUBMISSÃO.
- ROMPIMENTO NO AMOR.

**A TORRE**

- DESTRUÇÃO NECESSÁRIA.
- DESCONSTRUÇÃO DE ALGO ERRADO.
- FINAL DE UM PROJETO, QUE DEU ERRADO.
- A MÃO DE DEUS NA ALMA HUMANA.

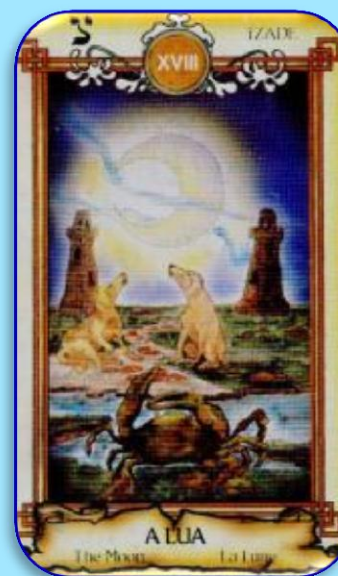
## SIGNIFICADOS DAS CARTAS POR PALAVRAS CHAVES

### A ESTRELA

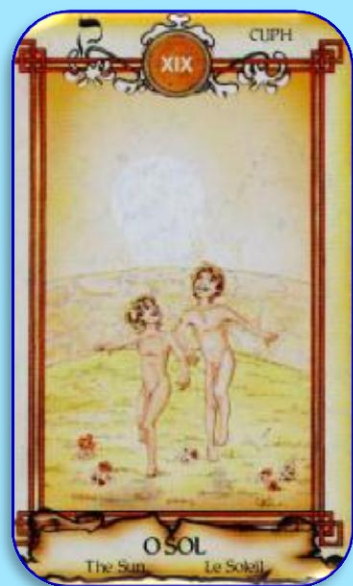


- ESPERANÇA.
- BONS PRESSÁGIOS.
- NUTRIÇÃO ESPIRITUAL.
- AÇÃO ESPIRITUAL SALVADORA.
- RENOVAÇÃO.

### A LUA



- ESTAGNAÇÃO.
- LIGAÇÃO CÁRMICA.
- NECESSIDADE DE TEMPO.
- NECESSIDADE DE MEDITAR, A RESPEITO DO ASSUNTO. EM QUESTÃO.
- INVEJA ALHEIA.
- MAGIA NEGRA.
- EXISTÊNCIA DE TRABALHOS ESPIRITUAIS NEGATIVOS.

**SIGNIFICADOS DAS CARTAS POR PALAVRAS CHAVES****O SOL**

- ENERGIA DE LUZ.
- NUTRIÇÃO ESPIRITUAL.
- CARTA DE EXTREMA FELICIDADE .
- ALEGRIA EXTREMA.
- ENERGIA DE ALMA GÊMEA.

**O JULGAMENTO**

- NOTÍCIA CHEGANDO.
- FINAL DE CICLO.
- COMUNICAÇÃO.
- ENERGIA DE CICLO.
- INFORMAÇÃO IMPORTANTE.
- REPRESENTA O APOCALIPSE.



## SIGNIFICADOS DAS CARTAS POR PALAVRAS CHAVES

### O MUNDO



- ÊXTASE DO FINAL DA JORNADA.
- CONCLUSÃO DE UM PROJETO.
- SUCESSO TOTAL.
- MELHOR ENERGIA DO TAROT.
- CONSCIÊNCIA PLENA.

### O LOUCO



- DESAPEGO.
- CAOS NA ENERGIA.
- DESINTERESSE.
- PESSOA ALHEIA AO SEU ENTORNO.
- INÍCIO DE UMA CAMINHADA INCERTA.

## MÉTODO DE TIRADA – CRUZ SIMPLES COM SOMA.

**1ª. TIRADA:** REPRESENTA O PASSADO E O PRESENTE DA QUESTÃO.

**CARTA 01:** COMO A (O) CONSULENTE ESTÁ INTERNAMENTE. A SUA MOTIVAÇÃO.

**CARTA 02:** COMO A QUESTÃO REVERBERA INTERNAMENTE. A(O) CONSULENTE NÃO TEM ACESSO A ESTA INFORMAÇÃO E OTAROT A REVELA.

**CARTA 03:** COMO A(O) CONSULENTE SE MOSTRA AO MUNDO E ÀS OUTRAS PESSOAS, MAS, NÃO REFLETE COMO ELA (ELE) ESTÁ INTERNAMENTE.

**CARTA 04:** COMO A QUESTÃO SE MOSTRA AO CONSULENTE, MAS, NÃO REFLETE COMO A FREQUÊNCIA, DA SITUAÇÃO, ESTÁ INTERNAMENTE.

**CARTA 05:** SÍNTESE, MATERIAL, DA ENERGIA, TRAZIDA DO PASSADO ATÉ O PRESENTE.

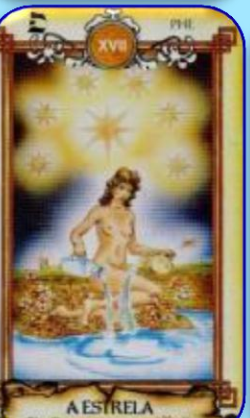
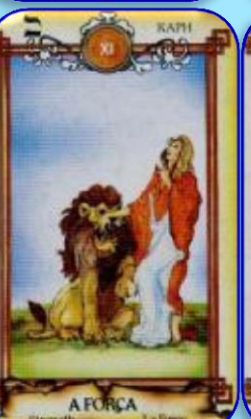
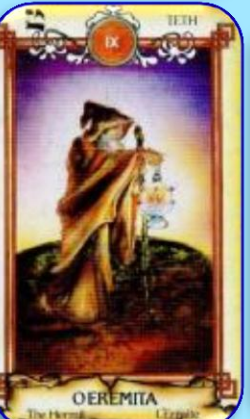
**CARTA 06:** SÍNTESE, ESPIRITUAL, DA ENERGIA, TRAZIDA DO PASSADO ATÉ O PRESENTE.

**2ª. TIRADA:** REPRESENTA O PRESENTE E O FUTURO DA QUESTÃO.

**CARTA 06, 07, 08, 09, 10, 11, 12 e 13:** MESMO SIGNIFICADO DAS CARTAS ANTERIORES, SÓ QUE, RELACIONADAS, AO PRESENTE E AO FUTURO.

## CRUZ SIMPLES COM SOMA







1º. Jogo



CRISTINA



Qual é a energia do meu novo caminho dentro da espiritualidade?

2º. Jogo



LUCIENE

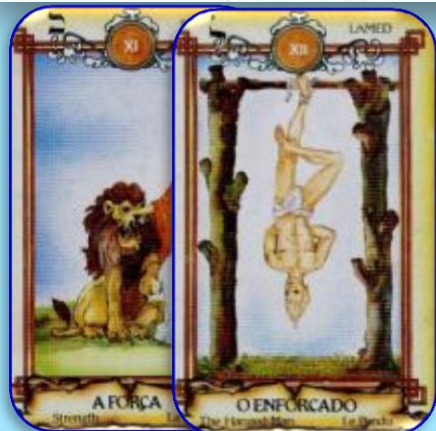


Qual é a energia de entrar no ramo de investimento com imóveis?

3º. Jogo



BERNADETE





# Método Astrológico



## Método Astrológico

O esquema dos doze Setores ou Casas Terrestres da astrologia é excelente quando se quer obter, com as lâminas do Tarô, uma visão global de um assunto. Essa tiragem, também conhecida por **Mandala Astrológica**, permite investigar todos os ângulos de uma questão, pessoa ou momento particular.

### SIGNIFICADO DAS CASAS ASTROLÓGICAS

**Casa 01:** A **personalidade** e o **temperamento**; a aparência, a vitalidade e a constituição física. Avó (mãe do pai), irmãos dos amigos. Cabeça e rosto, olhos, ouvido esquerdo, cérebro, músculos, movimento e sangue, aparelho genital masculino. Corresponde ao signo de Áries.

**Casa 02:** o **dinheiro** e os **bens adquiridos** pelo trabalho; os ganhos e perdas financeiras, a administração. Os pais dos amigos e os amigos da mãe. Pescoço e garganta, língua, laringe e sistema linfático. Touro.

**Casa 03:** a **comunicação**, escritos, documentos, estudos, criação intelectual, as pequenas viagens, as trocas e o comércio, os vizinhos. Os irmãos e irmãs, colegas e professores da escola primária, secretários. Ombros, braços e mãos, sistema nervoso e respiratório. Gêmeos.

## Método Astrológico

**Casa 04: o lar, o passado**, a infância, os bens imobiliários, o domicílio; a hereditariedade, as raízes, a história. A mãe, os bens dos irmãos, primos por parte de pai e sogro. Peito, seios, estômago, órgãos femininos (ovários e útero), cérebro. Câncer.

**Casa 05: os amores, a criatividade**; as diversões, jogos, ganhos pela sorte, especulações, o vestuário; a educação. Os **filhos**, os bens da mãe, noiva (o), amantes e os amigos do cônjuge. Coração, costas e ombros, artérias, diafragma e o lado direito do corpo. Leão.

**Casa 06: o serviço diário**, os colegas, assistentes e subordinados; a **saúde**, a higiene, a alimentação e as doenças agudas; animais domésticos. Tios e tias maternos, os conselheiros e instrutores. Intestino delgado e plexo solar, músculos e nervos. Virgem.

**Casa 07: o casamento**, as relações íntimas, sócios e companheiros; os **contratos e processos**, os conflitos, os concorrentes e os inimigos declarados. O cônjuge, os avós maternos e sobrinhos. Rins, quadris e nádegas, o genital feminino e o baixo ventre. Libra.

## Método Astrológico

**Casa 08:** sexualidade, transmutação e morte, os estudos esotéricos, as heranças e presentes; psiquismo. Os negócios e finanças do cônjuge ou sócios, os amigos do pai. Sistema reprodutor, sistema urinário e excretor. Escorpião.

**Casa 09:** os ideais, os estudos superiores, as grandes viagens e o estrangeiro, comércio internacional ou por atacado; a religião, a lei e a filosofia. Cunhados, os netos, professores e colegas de curso superior. Músculos e coxas, fígado, quadris e artérias. Sagitário.

**Casa 10:** a carreira, a vocação, o prestígio social e profissional, os empreendimentos, as relações com as autoridades. O pai, sogra, primos por parte de mãe; patrão, superiores e patrocinadores. Joelhos e pernas, ossos e pele, dentes e ouvido direito. Capricórnio.

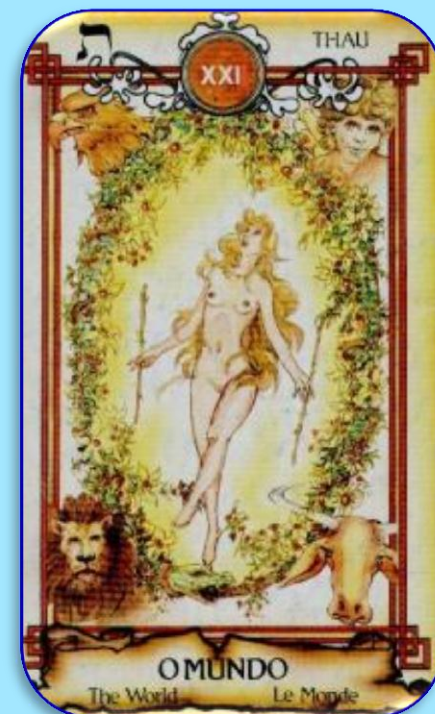
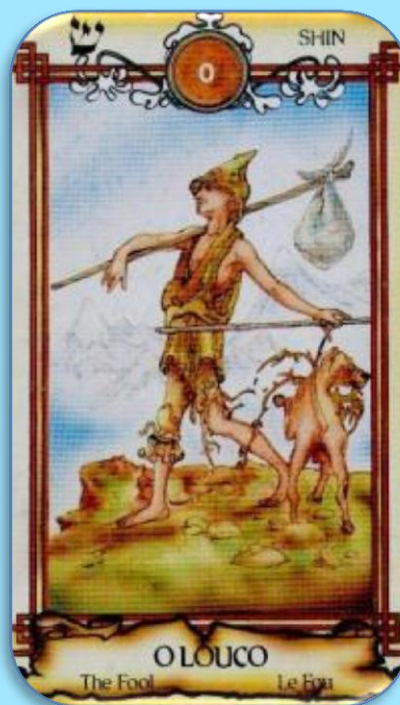
**Casa 11:** as amizades, as simpatias e proteções, as esperanças, projetos e planos, os lucros dos empreendimentos, os clubes e associações. Genros, noras e os bens do pai. Tornozelos e barriga da perna, cérebro, circulação sanguínea e a energia nervosa. Aquário

**Casa 12:** o servir altruísta, a vida religiosa, ou mística, o inconsciente coletivo, os sacrifícios e as provas, as limitações, as práticas veladas, os vícios. Os inimigos ocultos. Tias e tios paternos, protetores secretos. Pés, sistema linfático e tecido adiposo. Peixes.

**FIM DA AULA:**

**NOSSOS AGRADECIMENTOS AOS (ÀS)  
PRESENTES**

**PRÓXIMA AULA:  
DIA 18.01.22, Terça Feira, às 20:30 h.  
Aguardamos vocês!**



**Nós amamos vocês!**